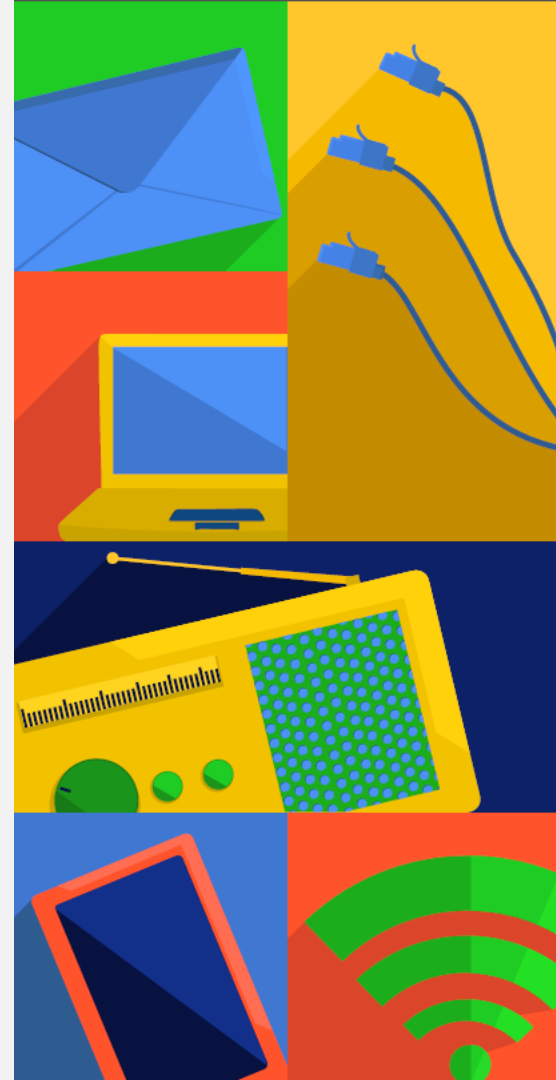


Ministério da Ciência, Tecnologia, Inovações e Comunicações - MCTIC

A POLÍTICA DE BANDA LARGA E OS PROVEDORES REGIONAIS



O Programa Nacional de Banda Larga – PNBL



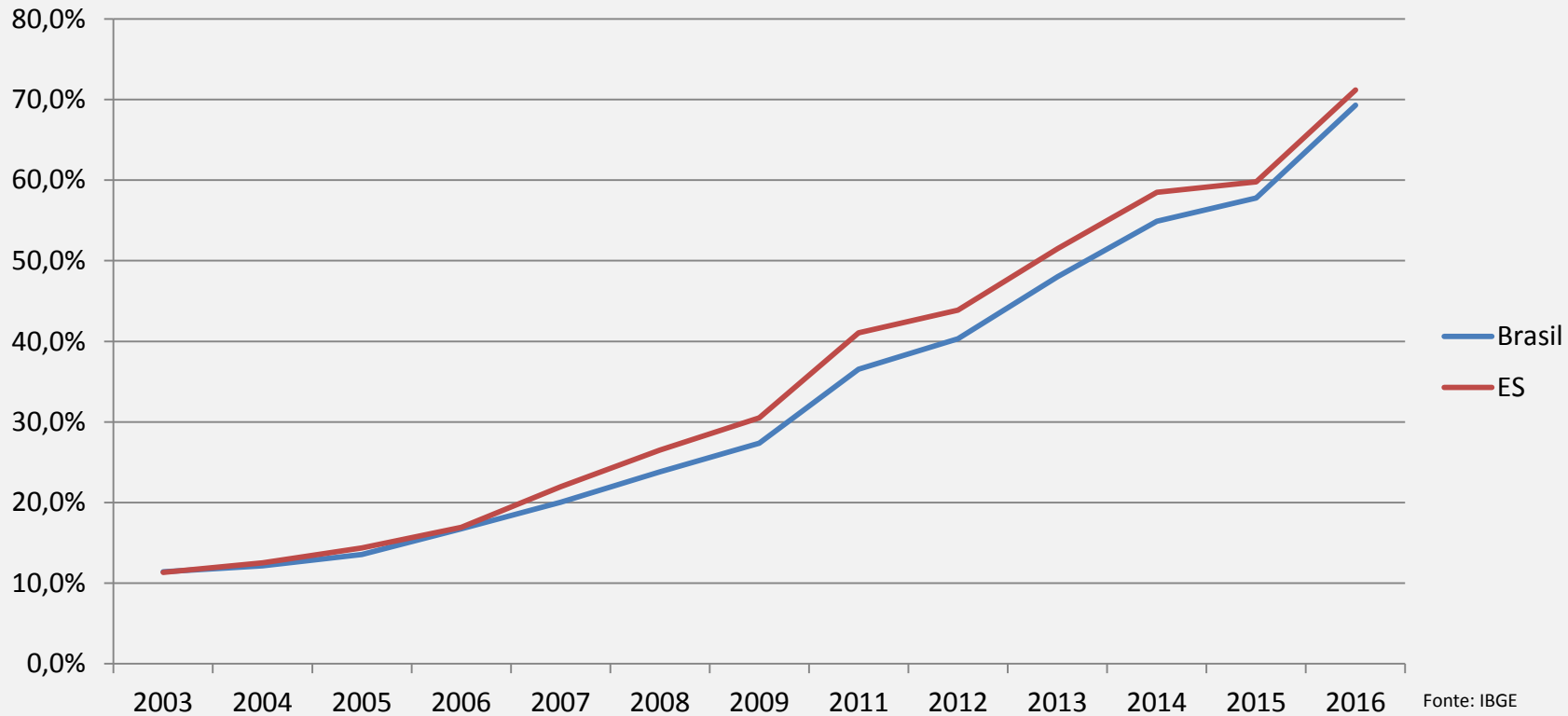
INSTITUÍDO EM 2010
DECRETO Nº 7.175
DE 12 DE MAIO

META 2014
35,0 MILHÕES DE DOMICÍLIOS
COM ACESSO À INTERNET

REALIDADE 2014
36,8 MILHÕES DE DOMICÍLIOS
COM ACESSO À INTERNET

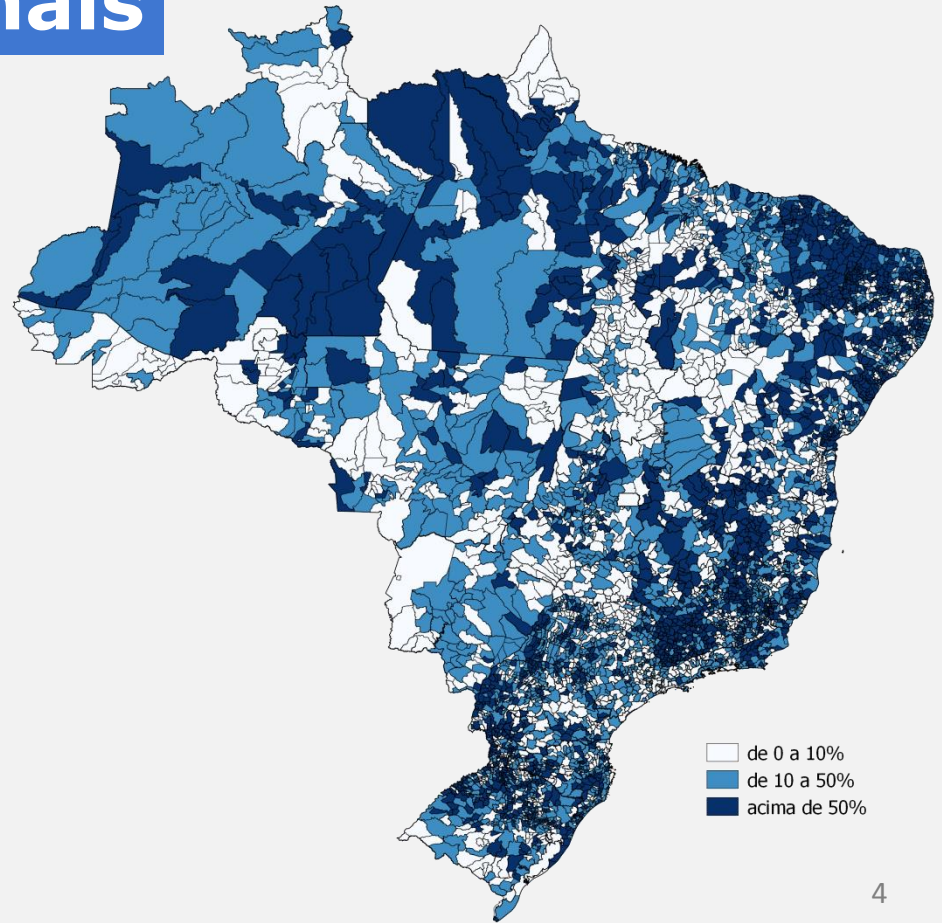
SITUAÇÃO 2016
48,1 MILHÕES DE DOMICÍLIOS
COM ACESSO À INTERNET

Percentual de domicílios com Internet

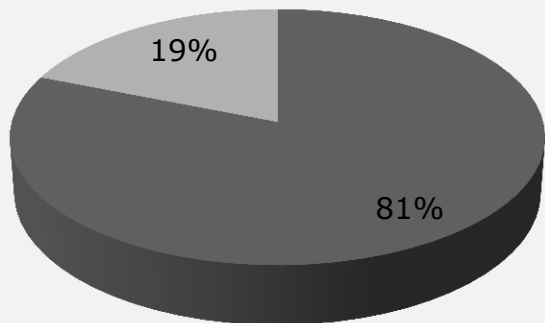


O perfil dos provedores regionais

- Em média, 15% de todos os acessos SCM são proporcionados por provedores regionais no Brasil
- Quando se considera dados desagregados por município, o que se observa é que, em média, **36%** dos acessos são de provedores regionais
 - No Estado do Espírito Santo, 19% dos acessos pertencem a provedores
 - Na RMGV, apenas 7,5%.
- Provedores regionais detêm mais de 50% do total de acessos de banda larga fixa em 1.987 municípios



O perfil dos provedores regionais



■ Grandes grupos ■ Provedores regionais

Espirito Santo (Estado)

- 152 provedores regionais
- 105 mil clientes

Mercado de atuação

- 45% atendem de 1 a 3 municípios
- 21% atendem de 4 a 6 municípios

Tecnologia

- 22% dos acessos dos provedores regionais no Estado são de fibra óptica

Políticas com impacto sobre provedores regionais

Direito de
passagem

Internet para
Todos

Educação
Conectada

Financiamento

PGMC

Direito de passagem

Lei das Antenas
(Lei nº 13.116, de 2015)

- Legislação heterogênea de municípios relativa a procedimentos de licenciamento dificultava implantação de infraestrutura (especialmente torres e antenas) foi harmonizada:
 - Prazo máximo de **60 dias**
 - Pedido único de complementação/esclarecimentos
 - Guichê único
- **Vedação** de cobrança pelo direito de passagem:
 - Áreas públicas
 - Margens de **novas** concessões de ferrovias e rodovias

Direito de passagem

Tipo de Rodovia	Estado	Valor (Km/ano) Dez/12
Estadual	Pará	R\$ 0,00
	Paraíba	R\$ 1.646,00
	Paraná	R\$ 5.490,24
	Pernambuco	R\$ 1.753,32
	Piauí	R\$ 3.421,37
	Rio de Janeiro	R\$10.920,00 a R\$13.651,20
	Rio Grande do Norte	R\$ 0,00
	Rio Grande do Sul	R\$8.439,08 a R\$16.878,16
	Santa Catarina	R\$ 7.804,73
	Sergipe	R\$ 1.433,80
Tocantins	R\$5.414,84 a R\$5.955,78	
Concessão Estadual	Bahia	Sem acordo
	Espírito Santo	R\$ 2.204,01
	Rio de Janeiro	R\$2.995,40 a R\$13.651,20
	Paraná	R\$2.638,99 a R\$13.194,95
	Rio Grande do Sul	R\$ 9.108,36
Concessão Federal	Bahia	Sem acordo
	Minas Gerais	R\$ 13.548,78
	Paraná	Sem acordo
	Rio de Janeiro	R\$ 14.327,24
	Rio Grande do Sul	Sem acordo
	Santa Catarina	Sem acordo

Direito de passagem

Parecer DNIT
(junho 2015)

Despacho
PGF/AGU
(fevereiro 2017)

**VEDAÇÃO DE COBRANÇA POR
DIREITO DE PASSAGEM
APLICÁVEL A ÁREAS RURAIS?**

Direito de passagem

É vedada a cobrança do direito de passagem em áreas urbanas e rurais

É inexigível o pagamento pelo direito de passagem desde 22/4/2015

O descumprimento do prazo de 60 dias confere pretensão à prestadora

As concessões vigentes antes de 22/4/2015 podem cobrar pelo direito de passagem

Internet para Todos



- Ampliação do GESAC – modalidade iniciativa privada
- Foco em localidades de pequena dimensão
- Municípios firmam termo de adesão e comprometem-se com contrapartidas
 - Garantia de infraestrutura básica
- Empresas interessadas cadastram-se
- Localidades elegíveis

Educação Conectada

Decreto nº 9.204, de 23 de novembro de 2017

Dez/2018

- 22,9 mil escolas urbanas
 - 6,5 mil escolas rurais
- 14 milhões de alunos (46,3%)

492 escolas no estado do Espírito Santo

368 escolas na microrregião da capital

405 escolas do ES já receberam os recursos

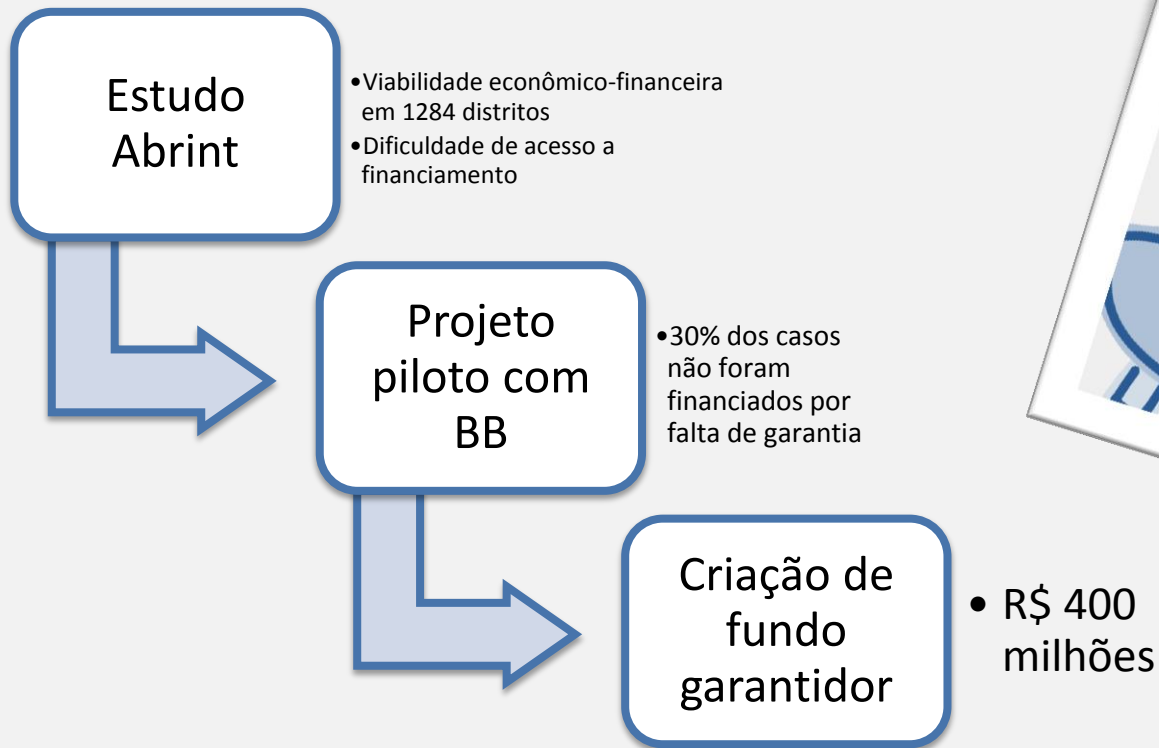


Dez/2022

- 68,5 mil escolas urbanas
 - 7,5 mil escolas rurais
- 25,7 milhões de alunos (85%)

Escolas rurais atendidas pela TELEBRÁS

Financiamento



Financiamento Alternativas



Plano Geral de Metas de Competição (PGMC)

Mapeamento
de mercados
relevantes

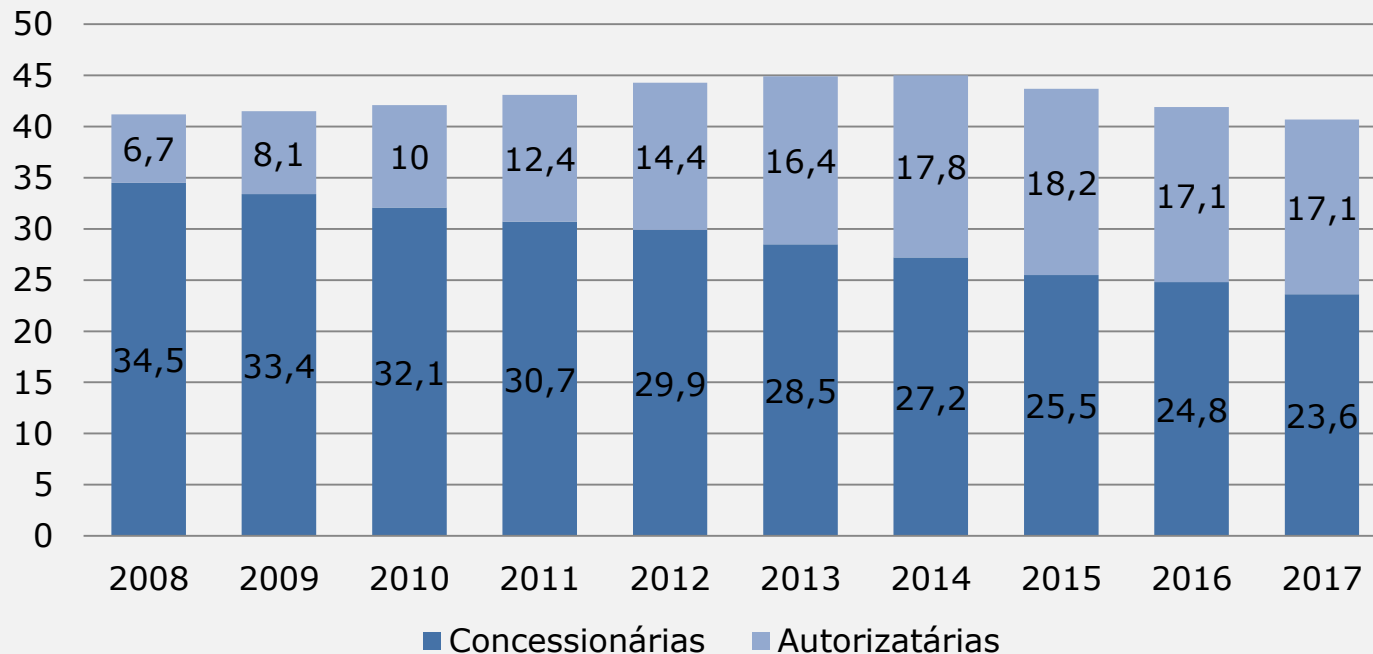
Identificação
de PMS

Remédios
concorrenciais

Medidas
cautelares

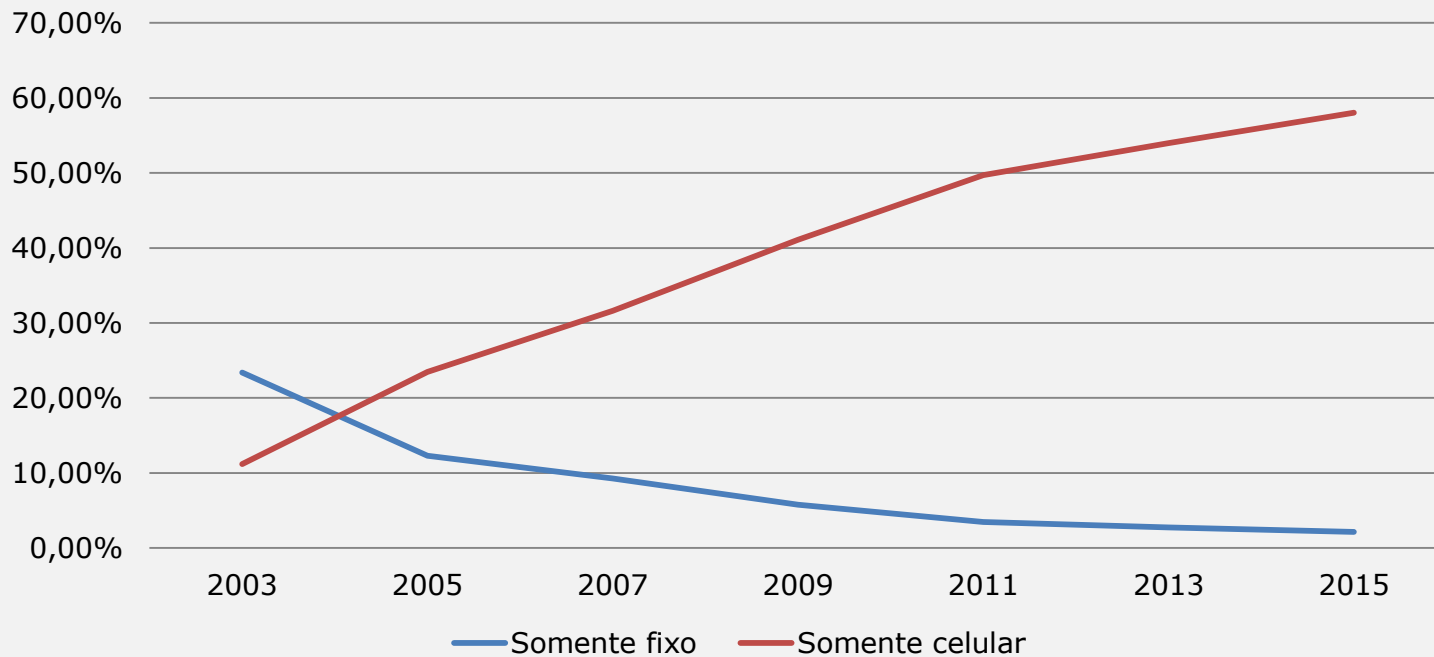
A política nacional de telecomunicações

Milhões de acessos em serviço do STFC



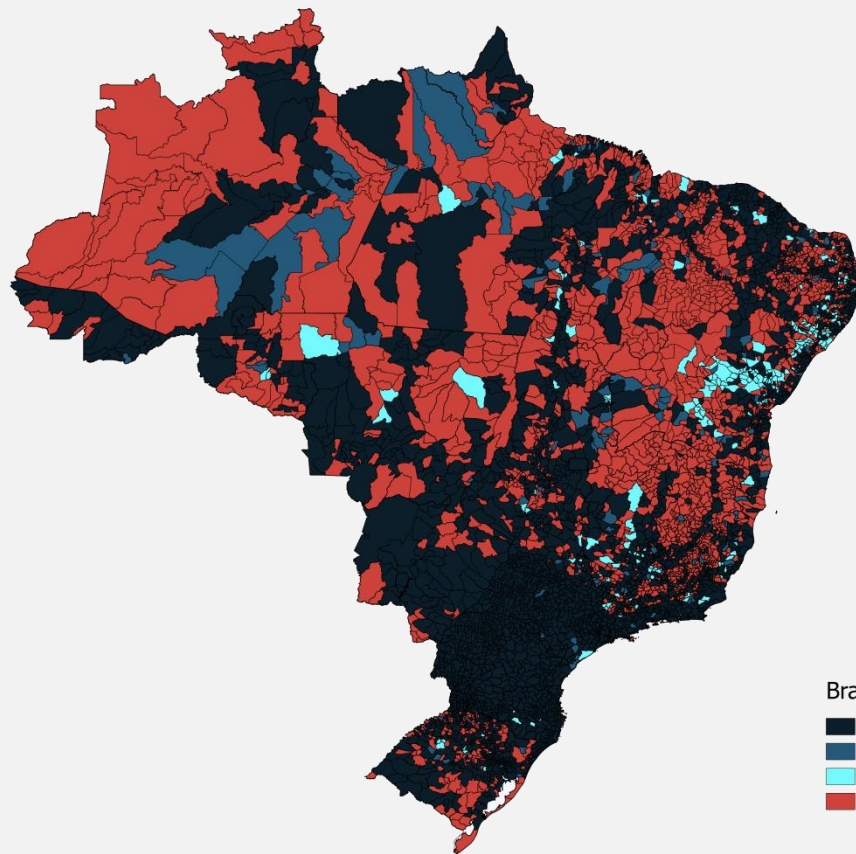
A política nacional de telecomunicações

Domicílios brasileiros



Backhaul em fibra óptica

- Levantamento feito pela Anatel:
<http://www.anatel.gov.br/setorregulado/mapeamento-de-redes>
- É importante que os provedores regionais mantenham a Anatel atualizada a respeito das redes de transporte implantadas e em operação:
pruv@anatel.gov.br



Artur Coimbra de Oliveira

Diretor do Departamento de Banda Larga
Secretaria de Telecomunicações

